

Baromètre *Eco*

L'ENQUÊTE DE CONJONCTURE
DE LA CCI PAU BÉARN



CCI PAU BÉARN

LES GRANDES TENDANCES

Une reprise d'activité qui se confirme

Au cours du 1^{er} semestre 2021, et malgré de nombreuses mesures restrictives liées au Covid-19, l'activité reprenait. Cette reprise économique s'est poursuivie sur le 2^{ème} semestre, et tous les indicateurs deviennent plus performants. Seul l'aspect financier reste plutôt stable avec des marges qui ne progressent pas. En revanche, les chefs d'entreprises sont inquiets pour les mois à venir. L'accélération de la pandémie les amène à tabler sur une activité en berne.

OBSERVATIONS 2ND SEMESTRE 2021

PRÉVISIONS 1^{ER} SEMESTRE 2022

en %

amélioration stabilité détérioration

amélioration stabilité détérioration

CHIFFRE D'AFFAIRES

↘ 3/4 des entreprises ont maintenu, voire amélioré leur production.



CARNETS DE COMMANDES

↗ La reprise des commandes pour 1/3 des entreprises permettra de faire face aux incertitudes à venir.



TRÉSORERIE

↘ Quasiment une stabilité des trésoreries qui pourrait passer au vert dès le prochain semestre.



MARGES

↘ Les ventes se sont réalisées sans pouvoir vraiment agir sur les marges, dont l'indicateur reste toujours négatif (-18).



EFFECTIFS SALARIÉS

↘ La reprise de l'activité s'est accompagnée de nouvelles embauches.



DÉLAIS DE PAIEMENT CLIENTS

↘ Les délais de paiement n'ont pas évolué pour plus de 90% des entreprises.



NOMBRE DE CLIENTS

↘ La fin des restrictions liées à la Covid-19 n'a pas favorisé pour autant le retour des clients.



Lecture

37 = 37 % des dirigeants interrogés déclarent que le chiffre d'affaires de leur entreprise a progressé au cours du second semestre 2021

INVESTISSEMENTS

29% DES ENTREPRISES ONT INVESTI AU SECOND SEMESTRE 2021

23% DES ENTREPRISES ENVISAGENT DES INVESTISSEMENTS AU PREMIER SEMESTRE 2022

17% DES ENTREPRISES ONT ANNULÉ OU REPORTÉ DES PROJETS D'INVESTISSEMENTS

LES TENDANCES PAR SECTEUR

OBSERVATIONS 2ND SEMESTRE 2021

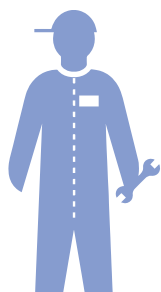
en % amélioration stabilité détérioration

PRÉVISIONS 1^{ER} SEMESTRE 2022

amélioration stabilité détérioration

INDUSTRIE

↘ Le secteur industriel a bénéficié d'une bonne reprise de production, qui a d'ailleurs engendré une trésorerie positive. Le secteur continue de vendre avec des marges basses. Cette accalmie est peut-être de courte durée car les industriels se montrent prudents sur l'activité à venir.



	OBSERVATIONS 2 ND SEMESTRE 2021			PRÉVISIONS 1 ^{ER} SEMESTRE 2022		
Chiffre d'affaires	39	46	15	23	60	17
Carnets de commandes	41	44	15	19	64	17
Trésorerie	17	68	15	14	75	11
Marges	13	64	23	3	79	18
Effectifs salariés	7	88	5	10	90	0
Délais de paiement clients	0	93	7	5	93	2

INVESTISSEMENTS

38% DES ENTREPRISES ONT INVESTI AU SECOND SEMESTRE 2021

21% DES ENTREPRISES ONT ANNULÉ OU REPORTÉ DES PROJETS D'INVESTISSEMENTS

28% DES ENTREPRISES ENVISAGENT DES INVESTISSEMENTS AU PREMIER SEMESTRE 2022

CONSTRUCTION

↗ Le BTP poursuit sa croissance et enregistre les meilleurs indicateurs du département. Notamment, le BTP a pu dégager une bonne trésorerie et n'a pas hésité à recruter. À la différence des autres secteurs, le BTP annonce des tendances encourageantes pour le prochain semestre.



	OBSERVATIONS 2 ND SEMESTRE 2021			PRÉVISIONS 1 ^{ER} SEMESTRE 2022		
Chiffre d'affaires	37	50	13	38	48	14
Carnets de commandes	41	48	11	35	49	16
Trésorerie	24	63	13	26	64	10
Marges	8	66	26	17	73	10
Effectifs salariés	22	70	8	3	91	6
Délais de paiement clients	3	84	13	0	100	0

INVESTISSEMENTS

28% DES ENTREPRISES ONT INVESTI AU SECOND SEMESTRE 2021

3% DES ENTREPRISES ONT ANNULÉ OU REPORTÉ DES PROJETS D'INVESTISSEMENTS

13% DES ENTREPRISES ENVISAGENT DES INVESTISSEMENTS AU PREMIER SEMESTRE 2022

LES TENDANCES PAR SECTEUR

OBSERVATIONS 2ND SEMESTRE 2021

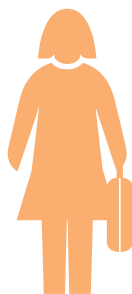
en % amélioration stabilité détérioration

PRÉVISIONS 1^{ER} SEMESTRE 2022

amélioration stabilité détérioration

COMMERCE

➔ Même si la fréquentation des clients n'a pas du tout évolué, l'indicateur de chiffre d'affaires est positif. Malgré 1/3 de commerçants qui ont réduit leurs marges, la trésorerie est restée stable. Les commerçants sont inquiets et espèrent juste stabiliser leur activité pour le prochain semestre.



	OBSERVATIONS 2 ND SEMESTRE 2021			PRÉVISIONS 1 ^{ER} SEMESTRE 2022		
	amélioration	stabilité	détérioration	amélioration	stabilité	détérioration
Chiffre d'affaires	38	37	25	23	54	23
Trésorerie	21	57	22	18	64	18
Marges	8	59	33	14	62	24
Effectifs salariés	9	84	7	9	88	3
Délais de paiement clients	0	91	9	2	93	5
Nombre de clients	27	46	27	29	50	21

INVESTISSEMENTS

25% DES ENTREPRISES ONT INVESTI AU SECOND SEMESTRE 2021

16% DES ENTREPRISES ONT ANNULÉ OU REPORTÉ DES PROJETS D'INVESTISSEMENTS

16% DES ENTREPRISES ENVISAGENT DES INVESTISSEMENTS AU PREMIER SEMESTRE 2022

SERVICES

➔ Pour la première fois depuis la crise sanitaire, le secteur des services dégage un indicateur de vente positif, mais près de 3 entreprises sur 10 sont encore en perte d'activité. Les clients délaissent encore le secteur, ce qui a fragilisé les indicateurs financiers. Malgré ces résultats, 96 % des entreprises ont maintenu leurs effectifs et parfois même recruté. Les entreprises veulent croire à un prochain semestre plus favorable.



	OBSERVATIONS 2 ND SEMESTRE 2021			PRÉVISIONS 1 ^{ER} SEMESTRE 2022		
	amélioration	stabilité	détérioration	amélioration	stabilité	détérioration
Chiffre d'affaires	36	37	27	33	45	22
Carnets de commandes	27	59	14	28	69	3
Trésorerie	20	54	26	17	70	13
Marges	11	63	26	10	79	11
Effectifs salariés	16	80	4	9	89	2
Délais de paiement clients	0	93	7	1	99	0
Nombre de clients	34	32	34	26	40	34

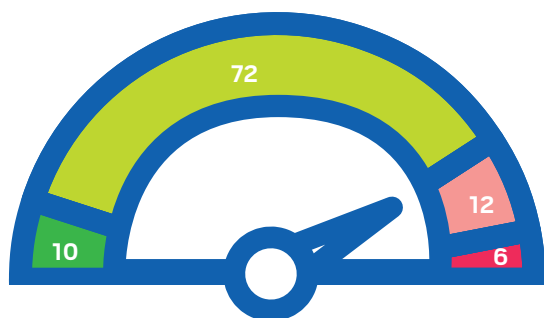
INVESTISSEMENTS

29% DES ENTREPRISES ONT INVESTI AU SECOND SEMESTRE 2021

19% DES ENTREPRISES ONT ANNULÉ OU REPORTÉ DES PROJETS D'INVESTISSEMENTS

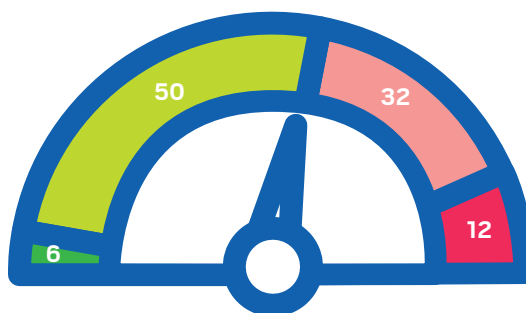
28% DES ENTREPRISES ENVISAGENT DES INVESTISSEMENTS AU PREMIER SEMESTRE 2022

CONFIANCE EN L'AVENIR



pour leur entreprise

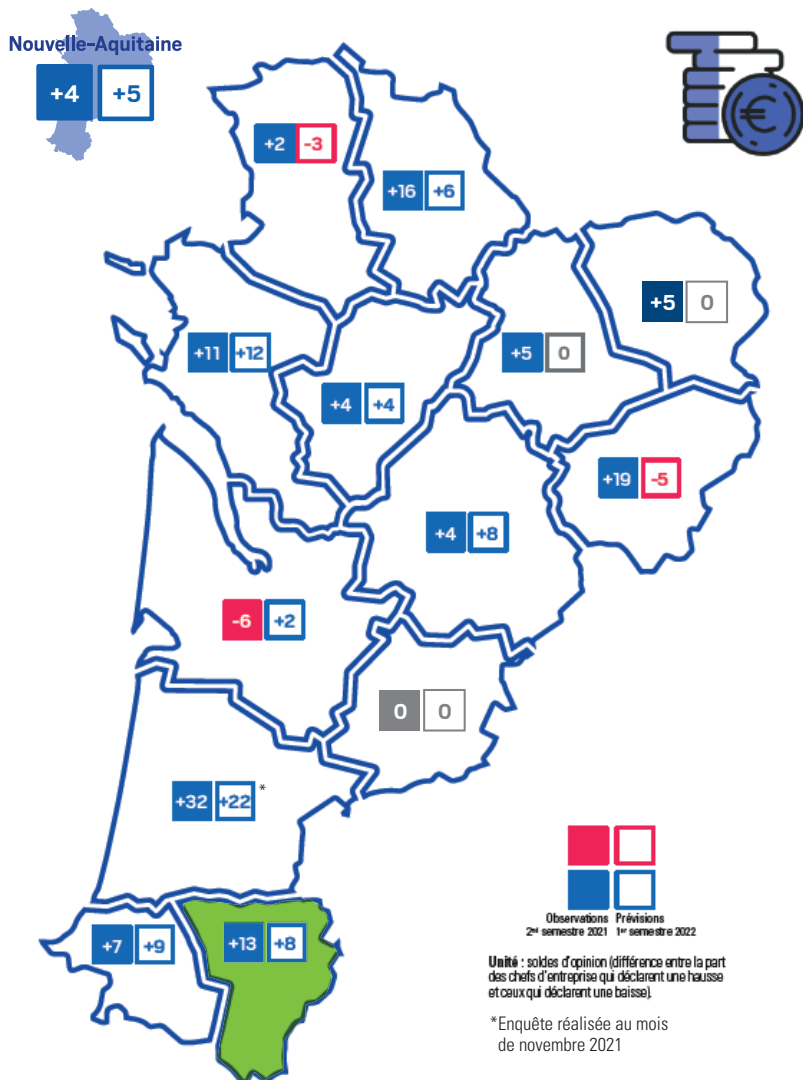
82 % des chefs d'entreprises du Béarn ont confiance en l'avenir de leur entreprise. Ils sont 56 % à avoir confiance en l'avenir de l'économie nationale.



pour l'économie française

■ très confiant
■ assez confiant
■ peu confiant
■ pas du tout confiant
en %

CHIFFRE D'AFFAIRES PAR TERRITOIRE



MÉTHODOLOGIE

Les résultats du Baromètre Eco de la CCI Pau Béarn sont issus d'une extraction de l'enquête réalisée auprès de **3 587 entreprises** sur le territoire de la Nouvelle-Aquitaine pour le Baromètre Eco régional.

254 entreprises de Pau Béarn ont répondu à cette enquête.

Elles ont été interrogées par le centre d'appels TRYOM du 5 au 7 janvier 2022. La représentativité de l'échantillon obtenu est assurée par la méthode des quotas appliquée aux secteurs d'activité. Les valeurs présentées dans ce document sont exprimées en pourcentages.



CCI PAU BÉARN

21 rue Louis Barthou
64001 Pau Cedex

Contact : Mathilde MAUREL
m-maurel@pau.cci.fr

we VITAMINE B