

Baromètre *Eco*

L'ENQUÊTE DE CONJONCTURE
DE LA CCI PAU BÉARN



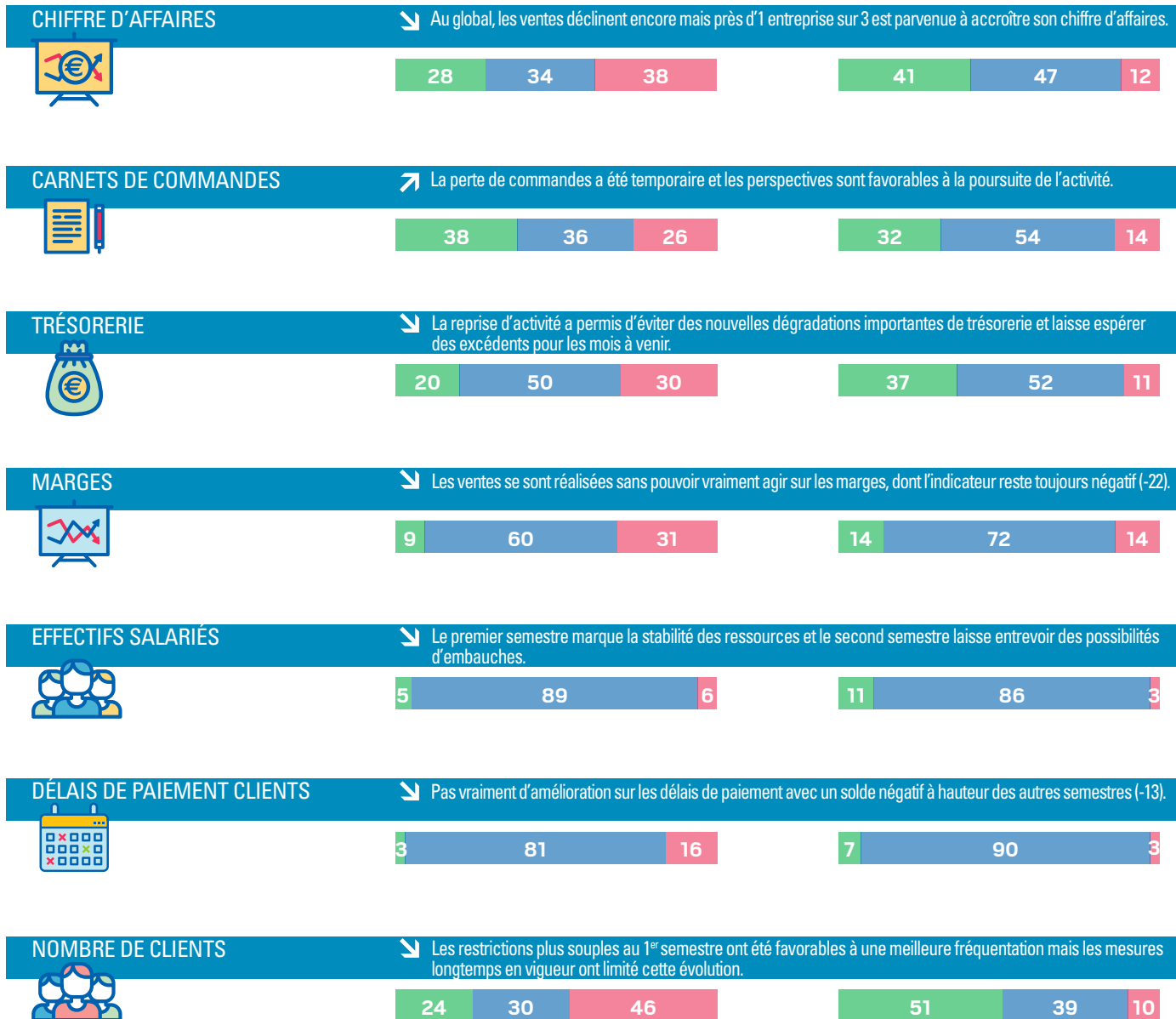
CCI PAU BÉARN

LES GRANDES TENDANCES

Malgré la 3^{ème} vague de pandémie, qui s'est accompagnée de mesures de confinement en avril et d'une période étendue de couvre-feu, les entreprises ont su gérer la situation et tous les indicateurs, bien qu'encore négatifs, affichent des soldes encourageants, au-delà-des espérances formulées l'an dernier.

OBSERVATIONS 1^{ER} SEMESTRE 2021 PRÉVISIONS 2ND SEMESTRE 2021

en % amélioration stabilité détérioration amélioration stabilité détérioration



Lecture

28 = 28 % des dirigeants interrogés déclarent que le chiffre d'affaires de leur entreprise a progressé au cours du premier semestre 2021

INVESTISSEMENTS

27% DES ENTREPRISES ONT INVESTI AU PREMIER SEMESTRE 2021

24% DES ENTREPRISES ENVISAGENT DES INVESTISSEMENTS AU SECOND SEMESTRE 2021

23% DES ENTREPRISES ONT ANNULÉ OU REPORTÉ DES PROJETS D'INVESTISSEMENTS

LES TENDANCES PAR SECTEUR

OBSERVATIONS 1^{ER} SEMESTRE 2021

PRÉVISIONS 2ND SEMESTRE 2021

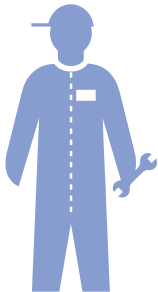
en %

amélioration stabilité détérioration

amélioration stabilité détérioration

INDUSTRIE CONSTRUCTION

Le BTP déjà en situation de reprise l'an dernier confirme ses résultats mais peut se trouver déstabilisé par des paiements clients plus longs et surtout par des marges de plus en plus déficitaires. L'industrie pénalisée par la crise sanitaire retrouve de l'activité mais reste fragilisée par un faible carnet de commande et une trésorerie qui reste tendue.



	amélioration	stabilité	détérioration	amélioration	stabilité	détérioration
Chiffre d'affaires	35	34	31	24	56	20
Carnets de commandes	39	31	30	35	45	20
Trésorerie	18	53	29	23	63	14
Marges	6	65	29	4	69	27
Effectifs salariés	8	90	2	7	86	7
Délais de paiement clients	2	75	23	7	89	4

INVESTISSEMENTS

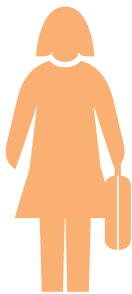
30% DES ENTREPRISES ONT INVESTI AU PREMIER SEMESTRE 2021

18% DES ENTREPRISES ONT ANNULÉ OU REPORTÉ DES PROJETS D'INVESTISSEMENTS

27% DES ENTREPRISES ENVISAGENT DES INVESTISSEMENTS AU SECOND SEMESTRE 2021

COMMERCE

➔ C'est un semestre plutôt positif pour les commerçants qui malgré les mesures de restrictions tout au long du S1 ont stabilisé leurs ventes, avec des conséquences financières positives (3/4 maintiennent leurs marges et les trésoreries sont équilibrées).



	amélioration	stabilité	détérioration	amélioration	stabilité	détérioration
Chiffre d'affaires	36	26	38	42	41	17
Trésorerie	25	50	25	38	48	14
Marges	12	63	25	11	78	11
Effectifs salariés	5	90	5	9	89	2
Délais de paiement clients	2	85	13	7	87	6
Nombre de clients	31	27	42	38	48	14

INVESTISSEMENTS

20% DES ENTREPRISES ONT INVESTI AU PREMIER SEMESTRE 2021

17% DES ENTREPRISES ONT ANNULÉ OU REPORTÉ DES PROJETS D'INVESTISSEMENTS

11% DES ENTREPRISES ENVISAGENT DES INVESTISSEMENTS AU SECOND SEMESTRE 2021

SERVICES

➔ Partant de très bas, ce secteur est celui qui met le plus de temps à se relever de la crise. Il y a encore la moitié des structures qui connaissent une baisse en fréquentation clients, d'où un indicateur de chiffre d'affaires encore négatif (-24). Sans pouvoir agir sur les marges, les services prennent sur leur trésorerie. Pour la seconde fois, l'emploi est affecté. En revanche, les perspectives sont très encourageantes pour le prochain semestre.



	amélioration	stabilité	détérioration	amélioration	stabilité	détérioration
Chiffre d'affaires	19	38	43	47	47	6
Carnets de commandes	35	43	22	30	65	5
Trésorerie	17	49	34	43	49	8
Marges	7	56	37	21	70	9
Effectifs salariés	4	86	10	15	82	3
Délais de paiement clients	4	82	14	6	94	0
Nombre de clients	16	33	51	64	30	6

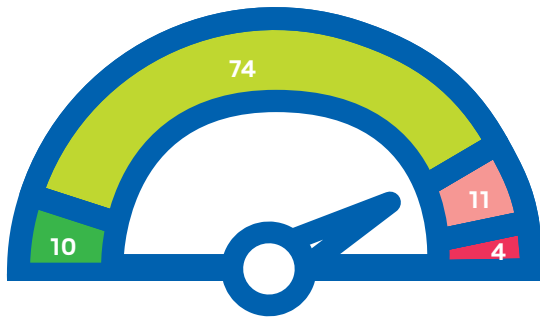
INVESTISSEMENTS

31% DES ENTREPRISES ONT INVESTI AU PREMIER SEMESTRE 2021

30% DES ENTREPRISES ONT ANNULÉ OU REPORTÉ DES PROJETS D'INVESTISSEMENTS

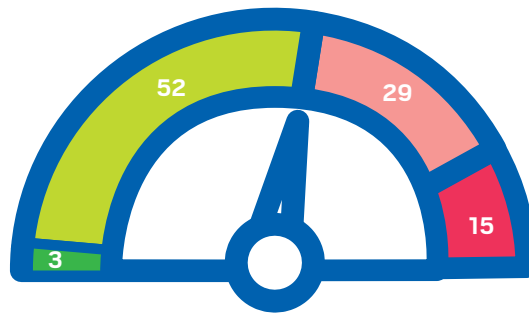
30% DES ENTREPRISES ENVISAGENT DES INVESTISSEMENTS AU SECOND SEMESTRE 2021

CONFIANCE EN L'AVENIR



pour leur entreprise

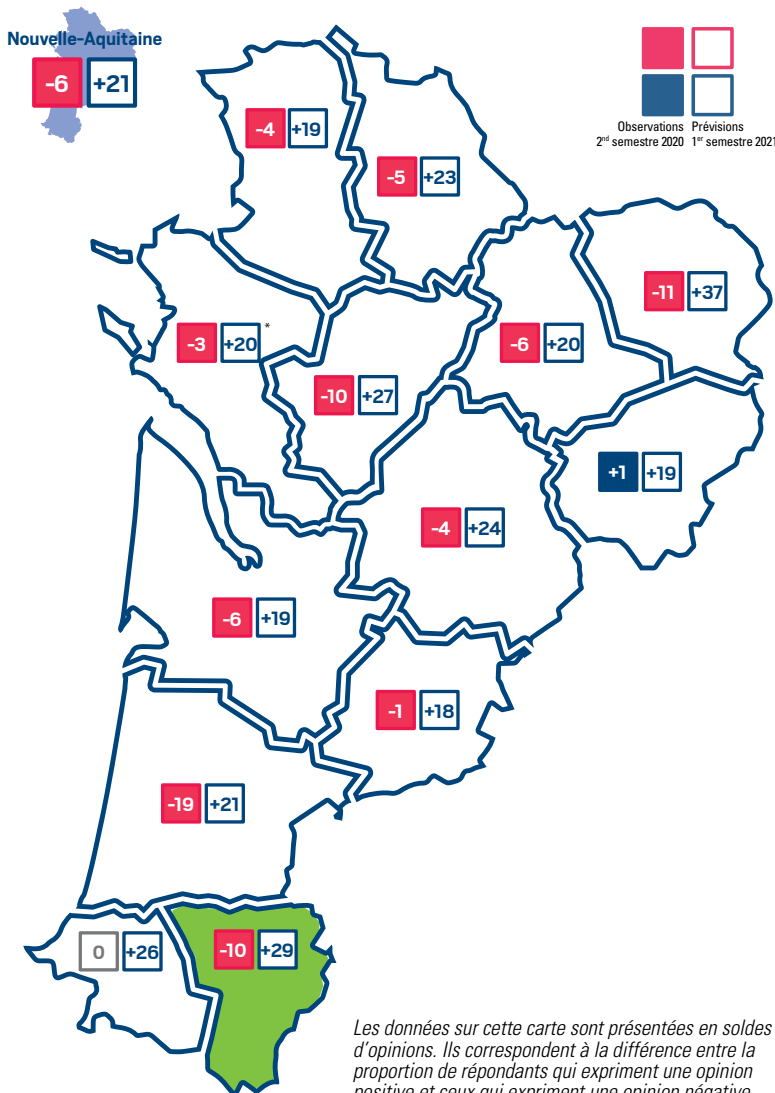
84 % des chefs d'entreprises du Béarn ont confiance en l'avenir de leur entreprise. Ils sont **55 %** à avoir confiance en l'avenir de l'économie nationale.



pour l'économie française

■ très confiant
■ assez confiant
■ peu confiant
■ pas du tout confiant en %

CHIFFRE D'AFFAIRES PAR TERRITOIRE



Les données sur cette carte sont présentées en soldes d'opinions. Ils correspondent à la différence entre la proportion de répondants qui expriment une opinion positive et ceux qui expriment une opinion négative.

MÉTHODOLOGIE

Les résultats du Baromètre Eco de la CCI Pau Béarn sont issus d'une extraction de l'enquête réalisée auprès de **3 771 entreprises** sur le territoire de la Nouvelle-Aquitaine pour le Baromètre Eco régional.

250 entreprises de Pau Béarn ont répondu à cette enquête.

Elles ont été interrogées par le centre d'appels TRYOM du 28 juin au 30 juin 2021. La représentativité de l'échantillon obtenu est assurée par la méthode des quotas appliquée aux critères suivants : secteur d'activité, taille et territoire. Les valeurs présentées dans ce document sont exprimées en pourcentages.



CCI PAU BÉARN

21 rue Louis Barthou
64001 Pau Cedex

Contact : Mathilde MAUREL
m-maurel@pau.cci.fr