

TENDANCES

NUMÉRO 12

I N D U S T R I E



Conjoncture favorable

Malgré la forte hausse des prix de l'énergie et de certaines matières premières, la conjoncture est bonne pour l'ensemble des grands secteurs de l'industrie béarnaise. Les volumes de production progressent, l'activité à l'export augmente et les investissements sont en hausse.

L'analyse des chiffres concernant les effectifs marque une tendance également favorable.

➤ RÉALISATIONS

Premier semestre 2006

	en hausse	stable	en baisse
Chiffre d'affaires	60,4%	24,2%	15,4%
Chiffre d'affaires export	48,0%	37,5%	14,5%
Production	49,0%	27,7%	23,3%
Effectifs	40,3%	42,1%	17,6%
Investissements	50,7%	39,7%	9,6%
	bien garnis	moyennement garnis	peu garnis
Carnets de commandes	57,4%	33,3%	9,2%
Carnets de commandes export	51,0%	29,5%	19,6%
	supérieur à la normale	normal	inférieur à la normale
Niveau des stocks	35,4%	55,8%	8,8%

➤ PRÉVISIONS

Second semestre 2006

	en hausse	stable	en baisse
Chiffre d'affaires	58,7%	35,3%	6,0%
Chiffre d'affaires export	52,6%	38,8%	8,6%
Production	58,0%	33,1%	8,9%
Effectifs	35,7%	47,6%	16,7%
Investissements	40,8%	50,1%	9,1%
	bien garnis	moyennement garnis	peu garnis
Carnets de commandes	54,8%	37,9%	7,2%
Carnets de commandes export	55,0%	26,6%	18,4%
	supérieur à la normale	normal	inférieur à la normale
Niveau des stocks	20,5%	71,4%	8,1%
	bon	stable	mauvais
Climat conjoncturel	35,3%	54,3%	10,4%

Chiffres d'affaires

Export

Production

Effectifs

Carnets de commandes

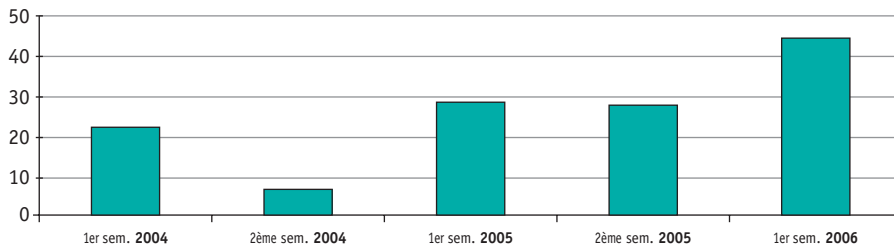
Stocks

Climat conjoncturel



> CHIFFRE D'AFFAIRES

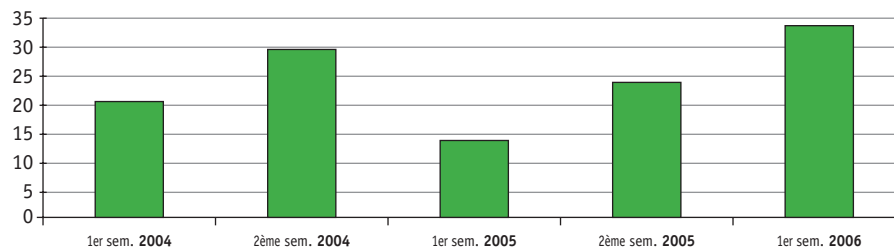
Solde des opinions des chefs d'établissement concernant le chiffre d'affaires



61% des responsables d'établissement interrogés jugent l'évolution de leur chiffre d'affaires satisfaisante pour ce début d'année 2006. Le solde des opinions pour ce premier semestre 2006 est nettement supérieur à ceux des deux semestres 2005 qui étaient déjà largement positifs. Cette situation particulièrement favorable concerne en priorité les secteurs électricité/électronique, agroalimentaire et énergie/chimie/plasturgie. Les prévisions pour les six prochains mois devraient consolider cette évolution y compris semble-t-il pour le secteur textile/cuir.

> CHIFFRE D'AFFAIRES EXPORT

Solde des opinions des chefs d'établissement concernant le chiffre d'affaires export

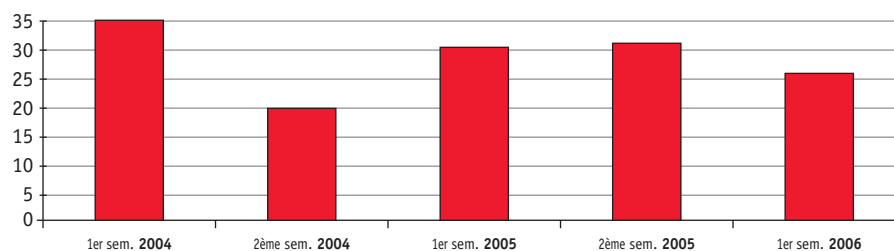


L'activité à l'export du premier semestre 2006 se situe également à un bon niveau. Ceci est particulièrement vrai pour le secteur agroalimentaire, y compris pour la filière vin qui bénéficie d'une conjoncture internationale plus favorable alors que la consommation française continue de baisser. Là encore le solde des opinions est encore plus favorable qu'en 2005.

Les prévisions sont également orientées à la hausse pour 53% des chefs d'établissement, plus particulièrement pour les secteurs énergie/chimie/plasturgie et agroalimentaire.

> PRODUCTION

Solde des opinions des chefs d'établissement concernant la production



Le niveau de production pour le premier semestre 2006 est en hausse pour 49% des chefs d'établissement interrogés. Cependant le prix des matières premières, non répercuté sur le prix de vente pour résister à la concurrence internationale, affecte les marges, notamment dans les secteurs aéronautique et énergie/chimie/plasturgie. Le solde des opinions sur la production est encore nettement positif mais toutefois un peu inférieur à celui des deux trimestres précédents. Le niveau de production pour les six mois à venir devrait poursuivre sa progression.

PRÉVISIONS SECTORIELLES CHIFFRE D'AFFAIRES

Aéronautique	59%	41%
Agroalimentaire	55%	45%
Électricité électronique	64%	36%
Métallurgie mécanique	59%	
Énergie & chimie plasturgie	72%	
Textile/cuir	64%	20%

PRÉVISIONS SECTORIELLES CHIFFRE D'AFFAIRES EXPORT

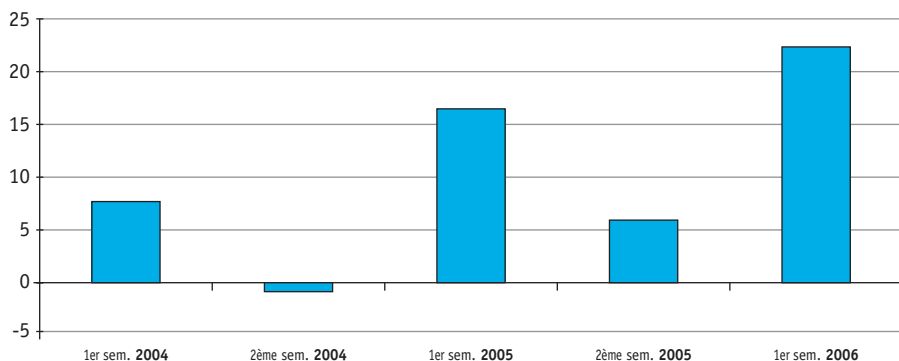
Agroalimentaire	66%	34%
Électricité électronique	64%	36%
Énergie & chimie plasturgie	63%	27%
Textile/cuir	52%	31%

PRÉVISIONS SECTORIELLES PRODUCTION

Aéronautique	93%	7%
Bois/papier	60%	
Construction	70%	
Métallurgie mécanique	45%	46%
Textile/cuir	51%	

> EFFECTIFS

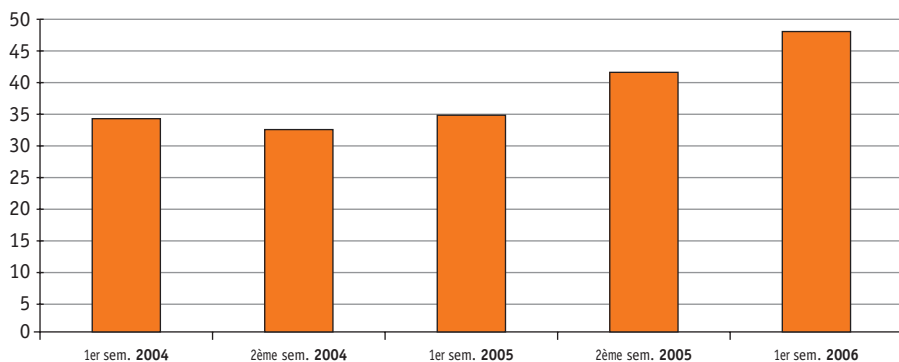
Solde des opinions des chefs d'établissement concernant les effectifs



Le niveau de l'emploi se maintient ou progresse pour 82% des chefs d'établissement. Le secteur aéronautique se trouve toujours confronté à des difficultés d'embauche liées à l'absence d'une main-d'œuvre qualifiée sur le marché du travail. Les autres secteurs maintiennent globalement leurs effectifs et le solde des opinions sur ce poste est très largement positif. La prudence est toujours de rigueur concernant les prévisions d'embauche. Aussi, 48% des chefs d'établissement prévoient un maintien de leurs effectifs pour le dernier semestre 2006.

> CARNETS DE COMMANDES

Solde des opinions des chefs d'établissement concernant les carnets de commandes



Les carnets de commandes ont été bien garnis au cours du premier semestre 2006 pour 57% des chefs d'établissement. Toutefois, le secteur énergie/chimie/plasturgie voit une stagnation de ses commandes par rapport à 2005. Les prévisions restent favorables.

La tendance pour l'export reste également bonne pour 51% des chefs d'établissement et les prévisions sont tout aussi favorables pour 55% d'entre eux.

PRÉVISIONS SECTORIELLES EFFECTIFS

Aéronautique	89%	↗
Agroalimentaire	92%	→
Bois/papier	32%	↗ 28% ↘ 40%
Construction	77%	→
Métallurgie mécanique	76%	→
Textile/cuir	75%	→

PRÉVISIONS SECTORIELLES CARNETS DE COMMANDES

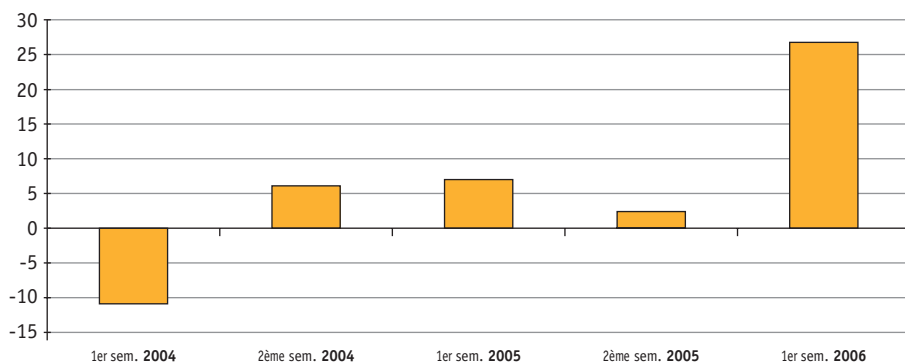
Aéronautique	93%	↗
Bois/papier	100%	→
Construction	51%	→
Électricité électronique	68%	→
Métallurgie mécanique	81%	↗
Textile/cuir	67%	↗

PRÉVISIONS SECTORIELLES CARNETS DE COMMANDES EXPORT

Aéronautique	86%	↗
Agroalimentaire	68%	→ 32%
Électricité électronique	66%	↗
Textile/cuir	65%	↗

STOCKS

Solde des opinions des chefs d'établissement concernant les stocks



Le niveau des stocks se maintient depuis le début de l'année pour 56% des chefs d'établissement, plus particulièrement pour les secteurs bois/papier, puis agroalimentaire et énergie/chimie/plasturgie. Il est à noter que le solde des opinions mesuré pour le premier semestre 2006 est exceptionnellement élevé. Les prévisions confirment cette tendance pour 71% des responsables d'établissement.

CLIMAT CONJONCTUREL

Le climat conjoncturel à venir est estimé stable pour 54% des chefs d'établissement (principalement pour les secteurs agroalimentaire, bois/papier, construction, électricité/électronique), bon pour 35% d'entre eux et mauvais pour 10% ce qui traduit une prévision plutôt optimiste pour le second semestre 2006.

PRÉVISIONS SECTORIELLES STOCKS

Agroalimentaire : 98%	→
Bois/papier : 100%	→
Construction : 88%	→
Électricité électronique : 100%	→
Métallurgie mécanique : 26%	↗ →
Textile/cuir : 90%	↘

L'enquête semestrielle de la Chambre de Commerce et d'Industrie Pau Béarn, adressée à un échantillon de 137 établissements représentatifs de l'industrie béarnaise, a permis d'exploiter 81 réponses représentant 9 969 salariés. Ces 137 établissements sont répartis en 8 secteurs : aéronautique, bois/papier, énergie/chimie/plasturgie, construction, agroalimentaire, métallurgie/mécanique, électricité/électronique, textile/cuir. Les opinions des chefs d'établissement, pondérées par l'effectif de leur établissement, portent sur les réalisations d'activité au premier semestre 2006 et sur les prévisions au second semestre 2006.

CHAMBRE DE COMMERCE ET D'INDUSTRIE PAU BÉARN



21, rue Louis Barthou - BP 128 - 64001 Pau Cedex
Tél 05 59 82 51 11 - Fax 05 59 27 02 84
e-mail : contact@pau.cci.fr - site internet : www.pau.cci.fr

CCI Pau Béarn

Études et aménagement du territoire
Valérie Besio
Tél 05 59 82 51 37
e-mail : etudes@pau.cci.fr