

# TENDANCES

NUMÉRO 11

## I N D U S T R I E



### Optimisme tempéré en Béarn

Les anticipations de croissance des industriels béarnais semblent globalement plutôt bonnes bien que parfois limitées par le manque de visibilité, même à très court terme.

Les effets de la mondialisation et la concurrence asiatique, la parité € / \$, le coût des matières premières et de l'énergie toujours élevé atténuent l'optimisme dans certains secteurs, même si globalement les volumes de production continuent à augmenter sensiblement en particulier grâce aux activités aéronautiques.

En ce début d'année, l'optimisme reste donc modéré chez bon nombre d'industriels locaux.

### > RÉALISATIONS

Second semestre 2005

	en hausse	stable	en baisse
Chiffre d'affaires	47,5%	33,1%	19,4%
Chiffre d'affaires export	50,4%	23,0%	26,6%
Production	49,9%	31,2%	18,9%
Effectifs	28,4%	49,2%	22,4%
Investissements	36,1%	53,7%	10,2%
	bien garnis	moyennement garnis	peu garnis
Carnets de commandes	48,3%	45,1%	6,6%
Carnets de commandes export	46,2%	37,7%	16,1%
	supérieur à la normale	normal	inférieur à la normale
Niveau des stocks	12,1%	78,2%	9,7%

### > PRÉVISIONS

Premier semestre 2006

	en hausse	stable	en baisse
Chiffre d'affaires	35,5%	48,0%	16,5%
Chiffre d'affaires export	35,7%	42,0%	22,3%
Production	45,6%	41,5%	12,9%
Effectifs	31,4%	50,2%	18,4%
Investissements	28,1%	53,2%	18,8%
	bien garnis	moyennement garnis	peu garnis
Carnets de commandes	47,1%	37,2%	15,8%
Carnets de commandes export	48,3%	33,8%	18,0%
	supérieur à la normale	normal	inférieur à la normale
Niveau des stocks	6,0%	87,2%	6,7%
	bon	stable	mauvais
Climat conjoncturel	41,7%	41,0%	17,2%

Chiffres d'affaires

Export

Production

Effectifs

Carnets de commandes

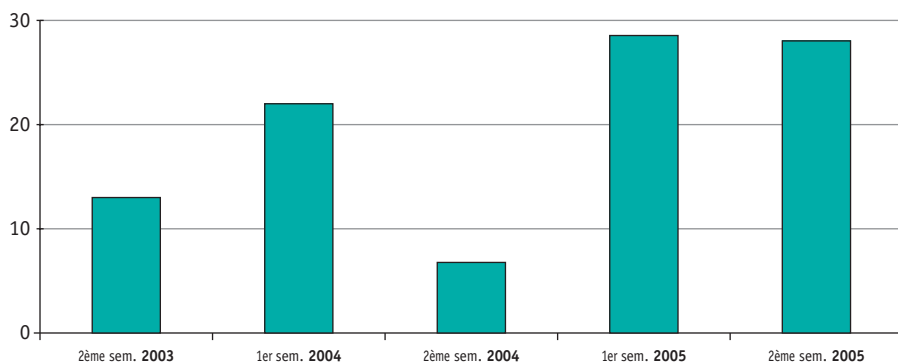
Stocks

Climat conjoncturel



## > CHIFFRE D'AFFAIRES

### Solde des opinions des chefs d'établissement concernant le chiffre d'affaires



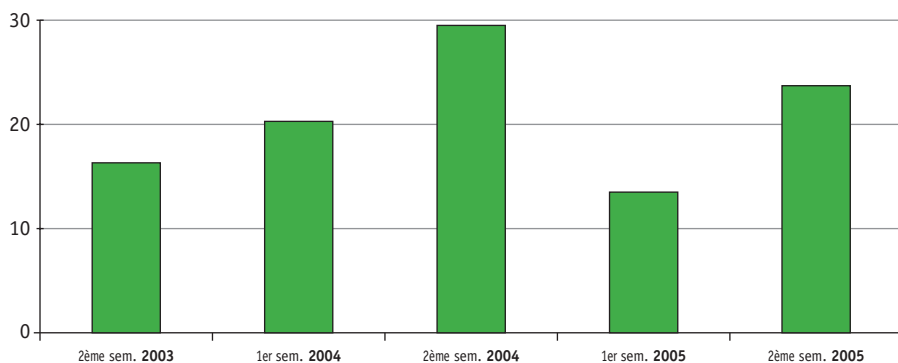
Les chiffres d'affaires réalisés au cours du second semestre 2005, conformes aux anticipations faites par les chefs d'établissement en début d'année, sont jugés satisfaisants pour près de 50% d'entre eux.

Pour l'année écoulée, le solde des opinions des chefs d'établissement concernant l'évolution du chiffre d'affaires est ainsi plutôt favorable. Les activités aéronautiques se distinguent nettement en forte hausse mais d'autres secteurs tels que électricité/électronique, construction et bois/papier ont également vu leurs chiffres d'affaires augmenter. Le secteur textile/cuir est quant à lui toujours en difficulté.

Les prévisions restent prudentes puisque près de 50% des chefs d'établissement envisagent une stabilisation de leur activité pour ce début d'année 2006.

## > CHIFFRE D'AFFAIRES EXPORT

### Solde des opinions des chefs d'établissement concernant le chiffre d'affaires export



Si l'activité export est tirée vers le haut c'est essentiellement grâce aux bons résultats des secteurs agroalimentaire (à l'exception des vins qui s'exportent un peu moins bien) et surtout aéronautique.

A contrario, l'énergie/chimie/plasturgie et le textile/cuir rencontrent quelques difficultés à l'export.

De ce fait, les prévisions restent globalement réservées.

## > PRODUCTION

Le niveau de production pour la fin de l'année 2005 est en progression pour 50% des chefs d'établissement. Toutefois, si le volume d'activité est important, les entreprises de certains secteurs voient la rentabilité de leurs activités s'amoinrir.

Pour le début de l'année 2006, le niveau de production devrait continuer à croître dans l'aéronautique et se maintenir dans les autres secteurs.

### PRÉVISIONS SECTORIELLES CHIFFRE D'AFFAIRES

Aéronautique :	93%	↗
Agroalimentaire :	53%	↗
Bois/papier :	49%	↗ →
Construction :	83%	→
Énergie & chimie plasturgie :	81%	→
Textile/cuir :	68%	↘

### PRÉVISIONS SECTORIELLES CHIFFRE D'AFFAIRES EXPORT

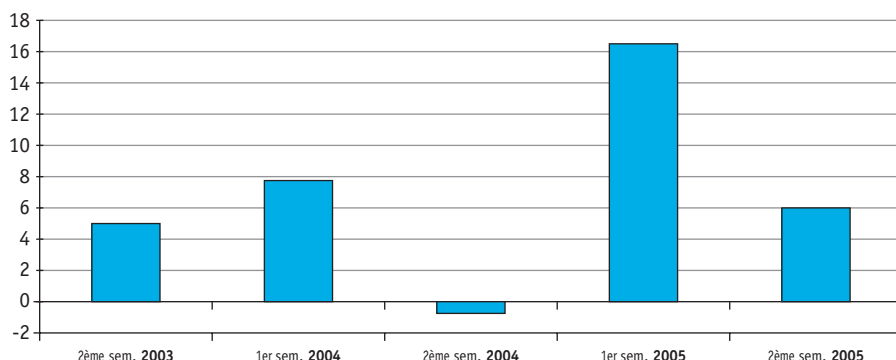
Aéronautique :	66%	↗ →
Agroalimentaire :	65%	↗ →
Électricité électronique :	85%	→
Énergie & chimie plasturgie :	39%	→ ↘
Textile/cuir :	64%	↘

### PRÉVISIONS SECTORIELLES PRODUCTION

Aéronautique :	86%	↗
Agroalimentaire :	87%	→
Électricité électronique :	35%	↗ →
Énergie & chimie plasturgie :	61%	→
Textile/cuir :	43%	↗ →

## > EFFECTIFS

### Solde des opinions des chefs d'établissement concernant les effectifs



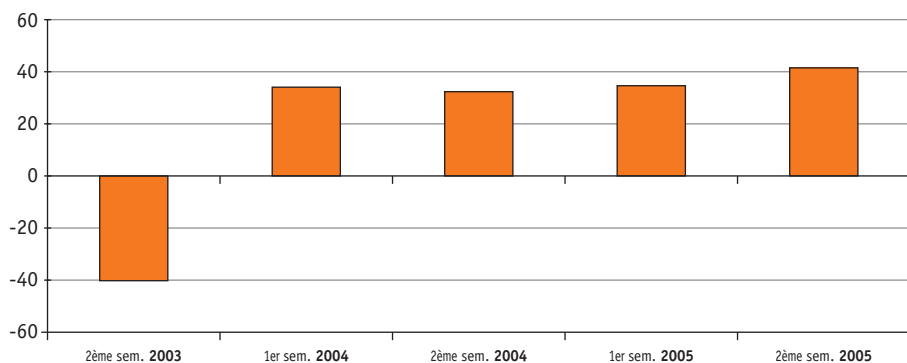
Après un début d'année 2005 favorable, le niveau des embauches a globalement ralenti au 2<sup>ème</sup> semestre. Il reste stable pour les secteurs agroalimentaire, construction et métallurgie/mécanique mais est en baisse dans les secteurs énergie/chimie/plasturgie et textile/cuir pour un industriel sur deux.

Des difficultés de recrutement perdurent également dans les secteurs aéronautique et construction ce qui contribue à freiner la croissance des effectifs.

Les prévisions pour le début de l'année 2006 restent prudentes : stabilisation des effectifs pour 50% des chefs d'entreprise.

## > CARNETS DE COMMANDES

### Solde des opinions des chefs d'établissement concernant les carnets de commandes



Les carnets de commande ont été bien garnis lors du second semestre 2005 ce qui corrobore la tendance favorable observée depuis 2004.

Les prévisions pour le début d'année 2006 sont également bien orientées.

A l'export, la même tendance est observée : les carnets de commandes ont été bien remplis pour 46% des chefs d'entreprise et les prévisions restent bonnes pour 48% et moyennes pour 34% d'entre eux.

### PRÉVISIONS SECTORIELLES EFFECTIFS

Aéronautique :	85%	↗
Agroalimentaire :	93%	↗
Bois/papier :	24%	↗ →
Construction :	39%	↗ →
Électricité électronique :	73%	→
Métallurgie mécanique :	61%	→

### PRÉVISIONS SECTORIELLES CARNETS DE COMMANDES

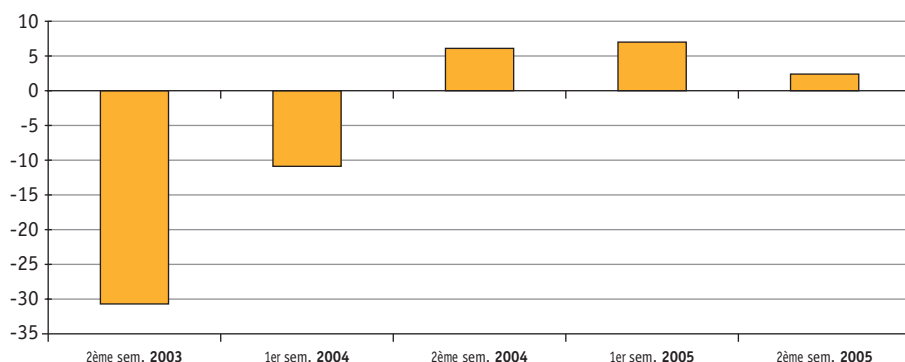
Aéronautique :	96%	↗
Construction :	47%	↗ →
Électricité électronique :	46%	↗ →
Énergie & chimie plasturgie :	40%	↗ →
Métallurgie mécanique :	44%	↘

### PRÉVISIONS SECTORIELLES CARNETS DE COMMANDES EXPORT

Agroalimentaire :	53%	↗ →
Électricité électronique :	46%	↗ →
Énergie & chimie plasturgie :	47%	↗ →
Métallurgie mécanique :	47%	↗ →
Textile/cuir :	48%	→

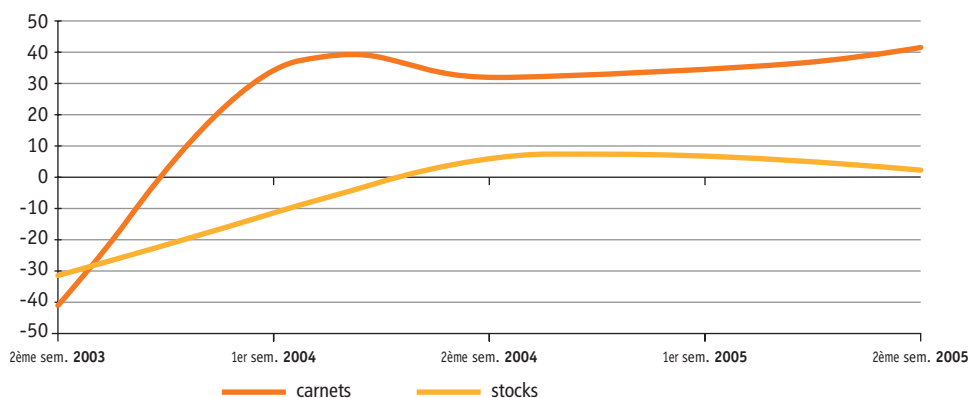
## > STOCKS

### Solde des opinions des chefs d'établissement concernant les stocks



Le niveau des stocks se maintient depuis 2004 ; sur le second semestre 2005, il est jugé normal pour 78% des responsables d'entreprise. Les prévisions pour le début de l'année 2006 confirment cette tendance pour 87% des chefs d'établissement.

### Évolution du solde des opinions des chefs d'établissement concernant les carnets de commandes et les stocks



Le solde des opinions des chefs d'entreprise sur les carnets de commandes se maintient, comme lors des 4 semestres précédents, à un niveau supérieur à celui de leur opinion concernant les stocks. L'écart a même tendance à augmenter ce qui indique qu'ils ne craignent pas d'accumulation de stocks et que la gestion de la production reste tendue.

## > CLIMAT CONJONCTUREL

L'activité conjoncturelle pour le semestre à venir est jugée favorable pour 42% des chefs d'entreprise et stable pour 41% d'entre eux. Certains secteurs souffrent toujours du manque de visibilité et jugent de ce fait le climat incertain (énergie/chimie/plasturgie et textile/cuir).

L'enquête semestrielle de la Chambre de Commerce et d'Industrie Pau Béarn, adressée à un échantillon de 137 établissements représentatifs de l'industrie béarnaise, a permis d'exploiter 105 réponses représentant 10 937 salariés. Ces 137 établissements sont répartis en 8 secteurs : aéronautique, bois/papier, énergie/chimie/plasturgie, construction, agroalimentaire, métallurgie/mécanique, électricité/électronique, textile/cuir. Les opinions des chefs d'établissement, pondérées par l'effectif de leur établissement, portent sur les réalisations d'activité au second semestre 2005 et sur les prévisions au premier semestre 2006.

### CHAMBRE DE COMMERCE ET D'INDUSTRIE PAU BÉARN



21, rue Louis Barthou - BP 128 - 64001 Pau Cedex  
**Tél 05 59 82 51 11** - Fax 05 59 27 02 84  
 e-mail : [contact@pau.cci.fr](mailto:contact@pau.cci.fr) - site internet : [www.pau.cci.fr](http://www.pau.cci.fr)

#### CCI Pau Béarn

Études et aménagement du territoire  
 Valérie Besio  
**Tél 05 59 82 51 37**  
 e-mail : [etudes@pau.cci.fr](mailto:etudes@pau.cci.fr)

### PRÉVISIONS SECTORIELLES STOCKS

Aéronautique :	71%
Agroalimentaire :	92%
Bois/papier :	58%
Construction :	91%
Électricité électronique :	92%
Énergie & chimie plasturgie :	91%
Métallurgie mécanique :	87%
Textile/cuir :	82%