

Bien que le taux de chômage prévu pour la fin de l'année soit toujours attendu en baisse, l'INSEE annonce maintenant une croissance pour 2005 plus faible que ce qui était espéré en début d'année, de l'ordre de 1,5%.

En Béarn, l'activité reste moyennement satisfaisante. La concurrence forte de certains pays, la progression du prix des matières premières et la faiblesse de la demande extérieure sur certains marchés handicapent toujours les industriels locaux.

Croissance mitigée

Réalisations

1er semestre 2005

	en hausse	stable	en baisse
Chiffre d'affaires	42,4%	43,7%	13,9%
Chiffre d'affaires export	41,6%	30,3%	28,0%
Production	45,9%	38,6%	15,6%
Effectifs	32,8%	51,1%	16,1%
	bien garni	moyennement garni	peu garni
Carnet de commandes	44,0%	46,6%	9,4%
Carnet de commandes export	41,4%	37,9%	20,7%
	supérieur à la normale	normal	inférieur à la normale
Niveau des stocks	18,4%	70,4%	11,2%

Prévisions

2ème semestre 2005

	en hausse	stable	en baisse
Chiffre d'affaires	46,5%	38,1%	15,4%
Chiffre d'affaires export	35,3%	50,2%	14,5%
Production	39,4%	52,4%	8,3%
Effectifs	27,8%	53,9%	18,2%
	bien garni	moyennement garni	peu garni
Carnet de commandes	37,9%	57,1%	5,0%
Carnet de commandes export	30,2%	54,4%	15,4%
	supérieur à la normale	normal	inférieur à la normale
Niveau des stocks	5,9%	91,9%	2,1%
	bon	stable	mauvais
Climat conjoncturel	17,6%	61,5%	20,9%



Chiffre d'affaires

Solde des opinions des chefs d'établissement concernant le chiffre d'affaires depuis 2002



Une situation plutôt favorable pour le premier semestre 2005 qui dépasse celle enregistrée au second semestre 2002 (valeur la plus élevée observée sur les 3 dernières années) et qui corrobore les prévisions faites précédemment.

Les opinions sont particulièrement satisfaisantes pour le secteur aéronautique.

Les prévisions pour la fin de l'année devraient confirmer cette amélioration pour près d'un établissement sur deux.

Concernant le secteur textile/cuir l'activité continue d'être perturbée par le phénomène de mondialisation et par les importations en provenance de Chine.

Chiffre d'affaires export

Solde des opinions des chefs d'établissement concernant le chiffre d'affaires export depuis 2002



Si l'activité se maintient, un fléchissement est observé à l'export.

Ce phénomène est particulièrement significatif pour les secteurs énergie/chimie/plasturgie, bois/papier et textile/cuir.

Les prévisions pour la fin de l'année seraient encore modérées pour près d'un établissement sur deux.

Production

Depuis le début de l'année 2005 le niveau de production est en hausse pour 45% des chefs d'établissement et stable pour 39% d'entre eux par rapport au premier semestre 2004.

Cette évolution se consoliderait pour la fin de l'année avec des prévisions en hausse pour 40% des chefs d'établissement et stables pour 52%.

Prévisions sectorielles

Aéronautique :	↑	→	
	91%	9%	
Agroalimentaire :	→		
	75%		
Bois/papier :	↑	→	↓
	53%	9%	38%
Construction :	↑	→	↓
	50%	15%	35%
Electricité/électronique :	↑	→	
	22%	78%	
Métallurgie/mécanique :	↑	→	↓
	40%	51%	9%
Textile/cuir :	↑	→	↓
	10%	32%	58%

Prévisions sectorielles

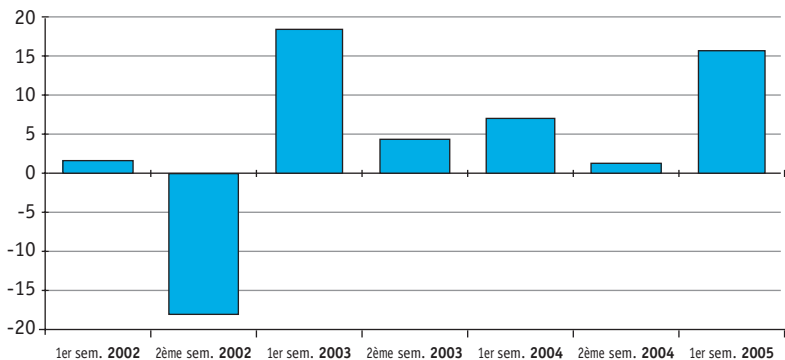
Aéronautique :	↑	→	
	75%	25%	
Agroalimentaire :	→		
	88%		
Bois/papier :	↓		
	71%		
Métallurgie/mécanique :	↑	→	↓
	52%	35%	13%
Textile/cuir :	↓		
	58%		

Prévisions sectorielles

Aéronautique :	↑		
	89%		
Agroalimentaire :	→		
	79%		
Construction :	↑		
	55%		
Electricité/électronique :	↑	→	
	33%	67%	
Energie & chimie/plasturgie :	↑	→	↓
	19%	78%	3%
Textile/cuir :	↑	→	↓
	10%	42%	48%

Effectifs

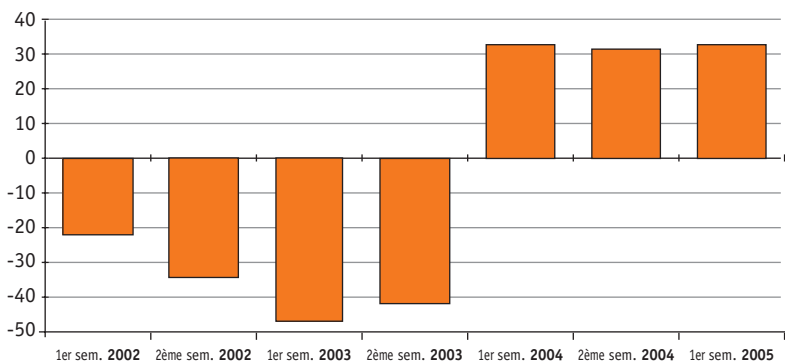
Solde des opinions des chefs d'établissement concernant les effectifs depuis 2002



Le niveau d'embauche semble à nouveau s'améliorer. Pour le début de l'année 2005 et par rapport au premier semestre 2004, les effectifs sont stables pour 51% des chefs d'établissement. Ce même phénomène se poursuivrait jusqu'à la fin de l'année. Toutefois une pénurie de main-d'œuvre et des difficultés de recrutement liées à l'absence de qualification des futurs embauchés sont observées de manière récurrente pour les secteurs aéronautique et métallurgie/mécanique.

Carnets de commandes

Solde des opinions des chefs d'établissement concernant les carnets de commandes depuis 2002



Les carnets de commande ont été bien garnis pour 44% des chefs d'établissement durant le premier semestre 2005 et par rapport au premier semestre 2004. Ce bon niveau des commandes des clients industriels notamment se retrouve dans les secteurs construction et aéronautique.

Les prévisions pour la fin de l'année seraient légèrement inférieures, certains secteurs tels que l'agroalimentaire ou l'électricité/électronique redoutant un fort ralentissement de la demande.

A l'export, les carnets de commandes ont été bien garnis pour 42% des chefs d'établissement et les prévisions restent bonnes : bien garnis pour 30% et moyennement garnis pour 54%.

Prévisions sectorielles

Aéronautique :	↗	91%
Agroalimentaire :	→	93%
Bois/papier :	→	91%
Electricité/électronique :	↘	30%
Energie & chimie/plasturgie :	↗ → ↘	36% 48% 16%

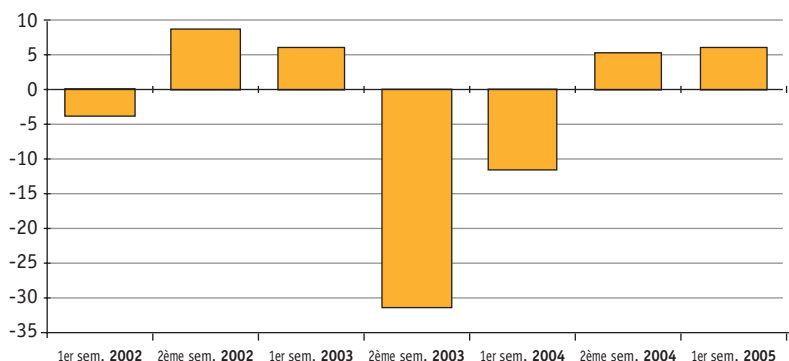
Prévisions sectorielles carnets de commandes

Aéronautique :	↗	97%
Bois/papier :	↗	53%
Construction :	→	65%
Electricité/électronique :	→	50%
Energie & chimie/plasturgie :	↗ →	12% 88%
Métallurgie/mécanique :	→	62%
Textile/cuir :	↗ →	17% 83%

Prévisions sectorielles carnets de commandes export

Aéronautique :	→	87%
Energie & chimie/plasturgie :	→	78%
Textile/cuir :	→	70%

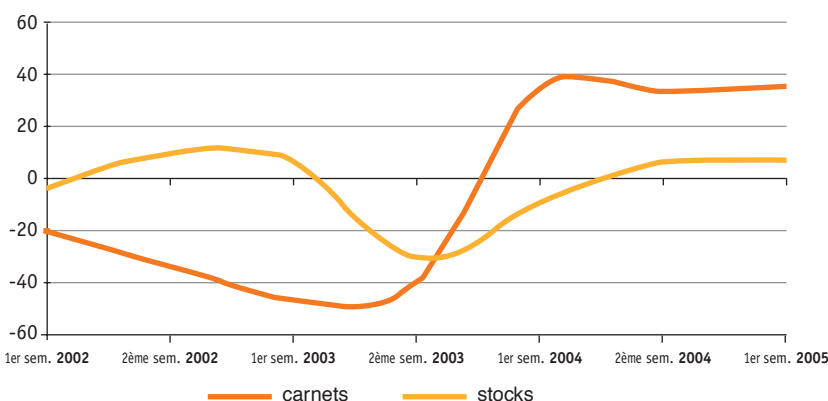
Solde des opinions des chefs d'établissement concernant les stocks depuis 2002



Le niveau des stocks se maintient puisqu'il a été jugé stable pour 71% des chefs d'établissement au cours du premier semestre 2005 et par rapport au premier semestre 2004.

Les prévisions pour la fin de l'année 2005 seraient également stables pour 92% des industriels.

Evolution du solde des opinions des chefs d'établissement concernant les carnets de commandes et les stocks



Aéronautique : → 85%

Agroalimentaire : → 98%

Bois/papier : → 74%

Construction : → 90%

**Energie & chimie/
plasturgie :** → 91%

**Electricité/
électronique :** → 100%

**Métallurgie/
mécanique :** → 98%

Textile/cuir : → 79%

La tendance observée depuis le second semestre 2003 se poursuit, l'évolution des carnets de commande se maintenant à un niveau supérieur à celle des stocks.

Climat conjoncturel

Le climat conjoncturel pour le second semestre 2005 est jugé stable pour 62% des chefs d'établissement ; les prévisions pour le secteur textile/cuir sont toutefois moins favorables (pour 76% des chefs d'établissement). 18% des industriels estiment que le climat conjoncturel devrait s'améliorer alors que 21% estiment qu'il devrait se dégrader. Certains chefs d'établissements, notamment des secteurs agroalimentaire, bois/papier, électricité/électronique et métallurgie/mécanique, souffrent ainsi du peu de visibilité pour les mois à venir et jugent le climat encore incertain.

L'enquête semestrielle de la Chambre de Commerce et d'Industrie Pau Béarn, adressée à un échantillon de 132 établissements représentatifs de l'industrie béarnaise, a permis d'exploiter 102 réponses représentant 12 210 salariés. Ces 132 établissements sont répartis en 8 secteurs : aéronautique, bois/papier, énergie/chimie/plasturgie, construction, agroalimentaire, métallurgie/mécanique, électricité/électronique, textile/cuir. Les opinions des chefs d'établissement, pondérées par l'effectif de leur établissement, portent sur les réalisations d'activité au premier semestre 2005 et sur les prévisions au second semestre 2005.

Contact : Service études et aménagement du territoire - 05 59 82 51 37

CHAMBRE DE COMMERCE ET D'INDUSTRIE PAU BÉARN



21, rue Louis Barthou - BP 128 - 64001 Pau Cedex
Tél 05 59 82 51 11 - Fax 05 59 27 02 84
e-mail : contact@pau.cci.fr - site internet : www.pau.cci.fr

